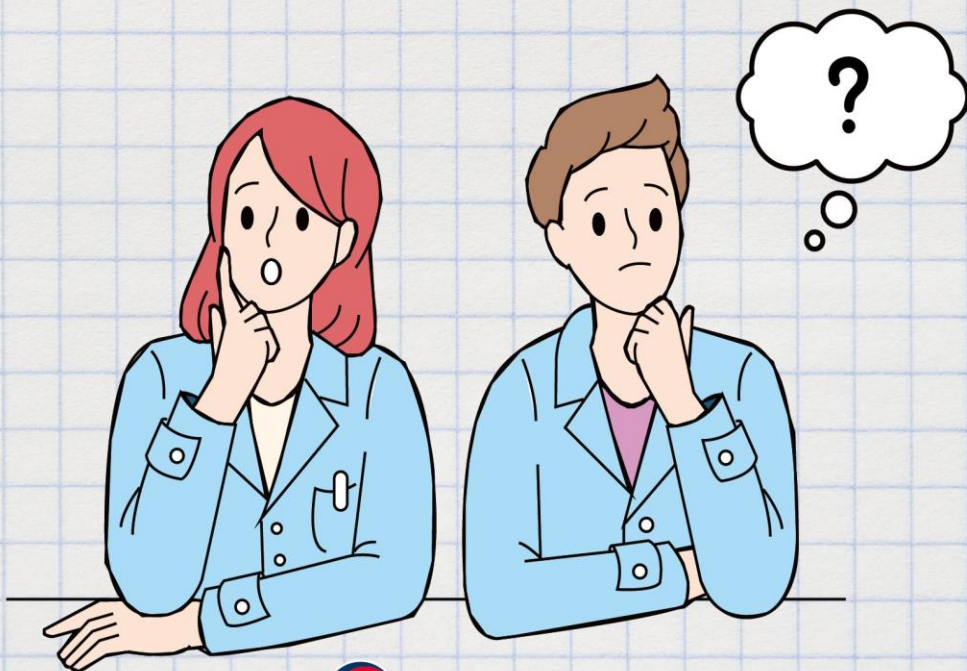


의료기관에서 흔히 궁금해하는

감염병 신고 Q & A

6가지를 알아볼까요?



질병관리청

1. 감염병 신고 의무 대상은 누구인가요?



- 의사, 치과의사, 한의사, 의료기관의 장
(의료기관에 소속되지 아니한 의사, 치과의사, 한의사는 담당 보건소장에게 신고)
- 육군·해군·공군 또는 국방부 직할 부대의 장
- 감염병 병원체 확인기관의 장
- 감염병 신고 의무 대상에 세대주, 관리인 등 그 밖의 신고의무자

2. 의료기관에서 감염병 의심환자를 접한 후 온라인으로도 신고할 수 있나요?



조기 발견

질병관리청 방역통합정보시스템
(eid.kdca.go.kr) 이용

팩스 신고

담당 보건소 팩스 번호 확인 후 신고서 전송
(신고 후 보건소 유선 전화로 송신 확인)

전 화

담당 보건소

3. 감염병 신고서에 포함해야 하는 정보는 무엇인가요?

환자 기본 정보(이름, 생년월일, 주소)
증상 발생일, 진단일, 진단 방법
신고자 정보(의료기관명, 의사 이름, 연락처)

환자기본정보

이름 : 생년월일 :
주소 :

증상

증상발생일 : 진단 방법 :
진단일 :

신고자 정보

의료기관명 : 의사이름 : 연락처 :

4. 신고서 작성 시 주의사항은 무엇인가요?



정보 정확성 환자 정보와 진단명이 정확해야 합니다.

감염 경로 해외 유입 사례는 추가로 경로를 명시합니다.

기록 보존 작성한 신고서는 법적 의무에 따라 일정 기간 보관합니다.

5. 감염병 신고 후 수정이 가능한가요?

잘못된 정보를 기재했다면 보건소에 연락하여 수정을 요청할 수 있습니다.

Q : 신고 후 추가 자료 요청이 오면?

A : 요청된 자료를 신속히 제공해주세요.

Q : 신고 기한을 놓쳤다면?

A : 즉시 신고하고 사유를 설명하세요.

Q : 신고 시 보호자 동의를 받아야 하나요?

A : 동의는 필요하지 않으나 환자 보호를 우선합니다.



6. 감염병 신고 기간을 놓치면 어떻게 되나요?

법적 부과

법적 처벌 대상이 될 수 있으니 신고 시기를 반드시 준수하세요!

신고의무 위반에 따른 벌칙

- 제1급, 제2급 감염병 신고 의무를 위반하거나 거짓으로 보고한 경우 500만원 이하 벌금
- 제3급, 제4급 감염병 신고 의무를 위반하거나 거짓으로 보고한 경우 300만원 이하 벌금
- 세대주, 관리인 등 그 밖의 신고의무자가 신고를 게을리한 경우 200만원 이하 벌금

