

말라리아 제로!

말라리아 재퇴치 위해 방역당국-군 공동대응 협력고삐 바짝

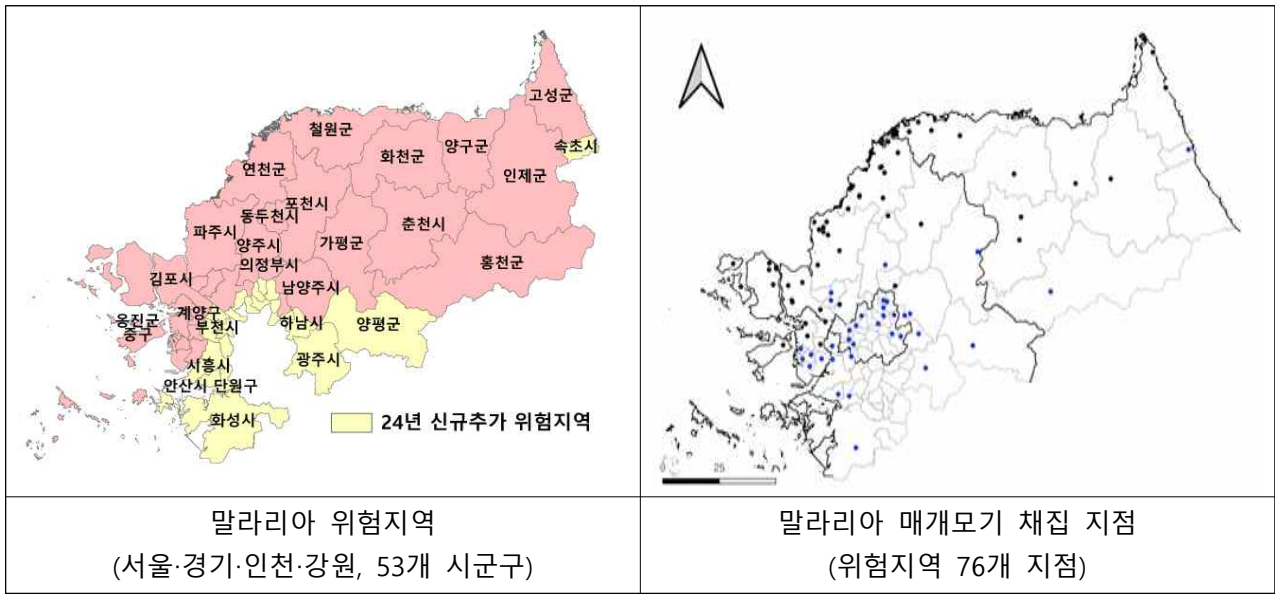
- 지영미 질병관리청장, 2030년 말라리아 퇴치를 위해 환자 다발생 지역인 경기북부지역 방문
- 경기도 말라리아 퇴치사업 추진방향 및 매개모기 감시사업 논의
- 접경지역 군병원의 말라리아 무증상감염자에 대한 선제적 감시·진단 확인

질병관리청(청장 지영미)은 5월 9일(목) 14시에 경기도청 북부청사를 방문하여, 오후석 경기도 행정부지사와 함께 2024년 경기도 말라리아 퇴치사업 추진방향에 대해 논의하였다.

이번 현장방문은 질병청의 「제2차 말라리아 재퇴치 실행계획(2024~2028)」 발표(4.25.) 후, 접경지역인 경기 북부의 지역특성을 고려하여 수립된 ‘2024년 경기도 말라리아 퇴치 시행계획’을 점검하고 질병청과 경기도가 협력하여 성공적인 수행을 다짐하는 장이 되었다.

특히 질병관리청과 경기도는 이번 제2차 실행계획의 추진전략 및 중점 추진과제인 ▲능동감시를 통한 신속한 환자 발견 및 꼼꼼한 역학조사, ▲선제적인 무증상감염사례 적극적인 확인, ▲조기 진단과 환자 완치율 향상으로 매개모기와 환자 간 전파고리 차단, ▲매개모기 감시 및 방제 강화 등이 환자 다발생 지역인 경기 북부지역을 중심으로 말라리아 발생 위험지역 내에서 체계적으로 이행될 수 있도록 정책적 의지와 기술적 지원을 약속하였다.

<2024년 말라리아 위험지역 및 매개모기 감시지점>



경기도 보건환경연구원 북부지원과 말라리아 감염 주의보 및 경보를 위한 매개모기의 밀도 감시 및 원충감시현황을 논의하고, 국군양주병원을 방문하여 군의 말라리아 환자 진단 및 무증상감염자 조기진단 체계를 점검하였다.

또한 지역사회로의 2차 전파를 선제적으로 차단할 수 있도록 신속한 진단과 적절한 치료를 당부하였으며, 국가 말라리아 퇴치를 위한 노력에 적극적으로 동참하고 있는 국방부와 군병원 관계자에 감사함을 전했다.

지영미 질병관리청장은 “말라리아 위험지역 53개 중 41.5%를 차지하는 경기도 22개 시군구 담당자의 헌신적인 노력과 접경지역 군부대 내의 선제적 감시, 진단, 치료 등이 환자와 매개모기 간의 전파고리를 차단하고 2030년까지 말라리아 퇴치를 달성하는 원동력이 될 것이다”라며

“위험지역에서는 모기에 물리지 않는 것이 말라리아 예방의 최선이며, 발열 등 의심 증상 있을 시 보건소 등 가까운 의료기관을 방문하여 반드시 검사받을 것을 국민들에게 당부드린다”고 전했다.

- <붙임> 1. 말라리아 퇴치를 위한 관계기관 협력 강화 계획
 2. 말라리아 환자 발생 현황
 3. 2023년 말라리아 매개모기 밀도 감시 현황
 4. 말라리아 예방수칙 안내문

담당 부서 <총괄>	감염병정책국 인수공통감염병관리과	책임자	과 장	김종희 (043-719-7160)
		담당자	주무관	오세경 (043-719-7183)
담당 부서 <협조>	감염병진단분석국 매개체분석과	책임자	과 장	이희일 (043-719-8560)
		담당자	연구사	신현일 (043-719-8525)
담당 부서 <협력기관>	국군의무사령부	책임자	대 령	김윤주 (031-786-5800)
		담당자	소 령	정창우 (031-786-5823)
		담당자	대 위	윤현경 (031-828-6262)



□ **방문개요**

- (목적) 말라리아 환자 발생빈도가 높은 경기 북부지역 대상 관-군 말라리아 공동 대응 협력 강화

* 「제2차 말라리아 재퇴치 실행계획('24~'28)」 발표('24. 4. 25.)

- (일시) '24. 5. 9.(목) 14:00 ~ 16:00

- (장소) ①경기도청 북부청사, ②보건환경연구원(북부지원), ③국군양주병원

- (참석자) 약 20명 내외

- (질병관리청) 청장, 감염병정책국장, 수도권질병대응센터장 등
- (경기도) 행정2부지사, 김포시부시장, 파주시보건소장 등
- (보건환경연구원) 원장, 북부지원장 등
- (국군양주병원) 병원장, 의무사령부, 육군본부 등

□ **세부일정**

시간	내용	비고
14:00~14:30 ('30)	(간담회) ①2024년도 제1차 경기도 말라리아 퇴치사업단 회의 결과 ②2024년 파주시·김포시 추진 계획	질병청-경기도
14:30~14:40 ('10)	이동(경기도 보건환경연구원 북부지원)	의정부시 청사로1
14:40~15:00 ('20)	(경기 보환연 북부지원) 매개체 감시사업 - 말라리아 매개모기 밀도 감시 및 원충보유조사	-
15:00~15:30 ('30)	이동(국군양주병원)	양주시 은현면 화합로 1133
15:30~16:00 ('30)	(국군양주병원) 군병원 환자 감시 - 군부대 무증상감염자 조기진단을 위한 이상 적혈구 검사(IRBC)	-

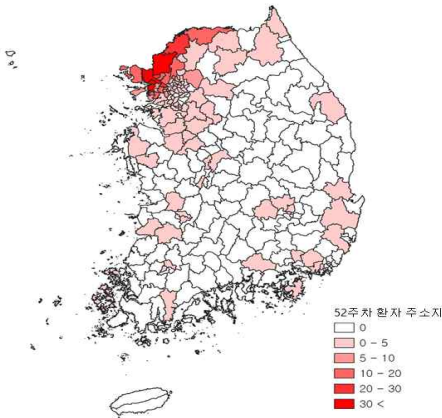
□ **발생 현황**

말라리아는 90% 이상 인천, 경기, 강원북부의 휴전선 접경지역에서 감염되며, 주로 5월에서 10월 사이 집중 발생

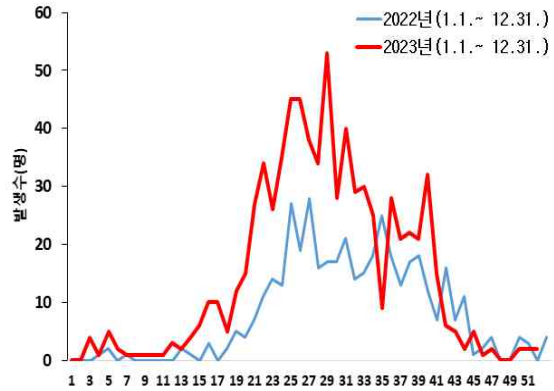
< 연도별 말라리아 환자 발생 현황 ('14~'23) >

(단위: 명)

구분/연도	2014	2015	2016	2017	2018	2019	2020	2021	2022	2023
총계	638	699	673	515	576	559	385	294	420	747
국내 발생 (신분별)	소계	558	628	602	436	501	485	356	274	382
	민간인	402	361	307	280	338	364	273	212	276
	현역군인	98	181	180	96	100	70	41	35	54
제대군인	58	86	115	60	63	51	42	27	52	46
해외유입	80	71	71	79	75	74	29	20	38	74



2023년 환자 주소지 기준 발생분포



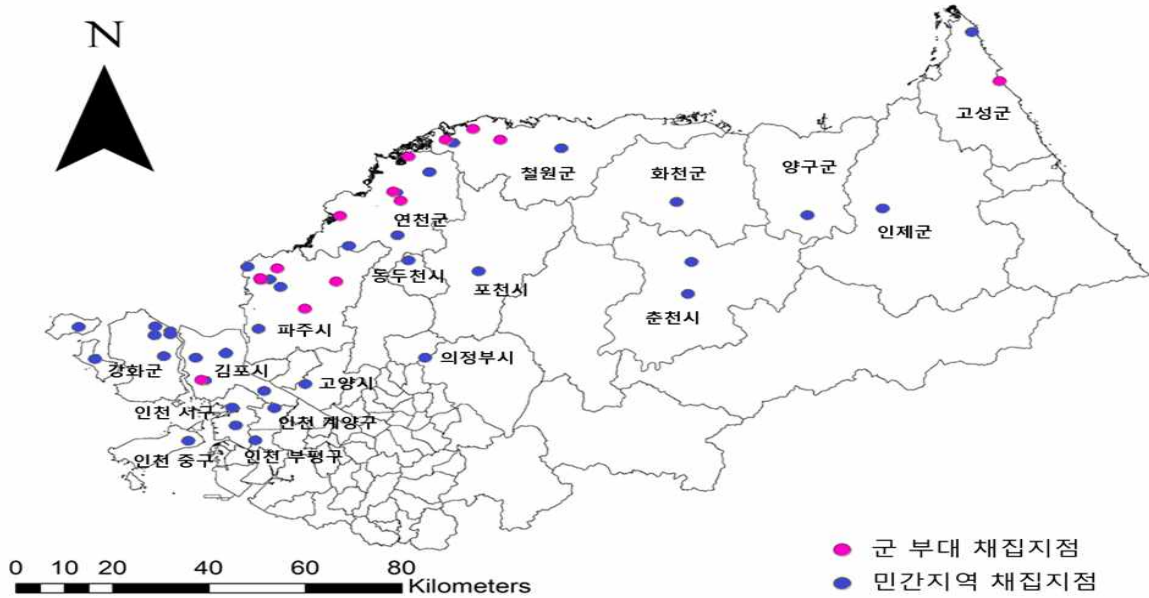
주별 환자 발생현황

□ **시도별 국내 발생 현황 ('19~'23)**

시도	환자수					시도	환자수				
	2019	2020	2021	2022	2023		2019	2020	2021	2022	2023
합계	485	356	274	382	673	경기	270	218	168	224	410
서울	72	48	35	52	84	강원	15	10	8	12	26
부산	10	1	2	7	5	충북	4	5	3	3	1
대구	2	2	1	2	2	충남	7	6	3	3	5
인천	84	47	45	60	117	전북	2	4	0	3	5
광주	4	1	0	0	3	전남	0	1	2	3	2
대전	4	3	2	7	2	경북	4	2	2	1	6
울산	1	3	2	3	1	경남	4	4	1	1	4
세종	0	1	0	0	0	제주	2	0	0	1	0

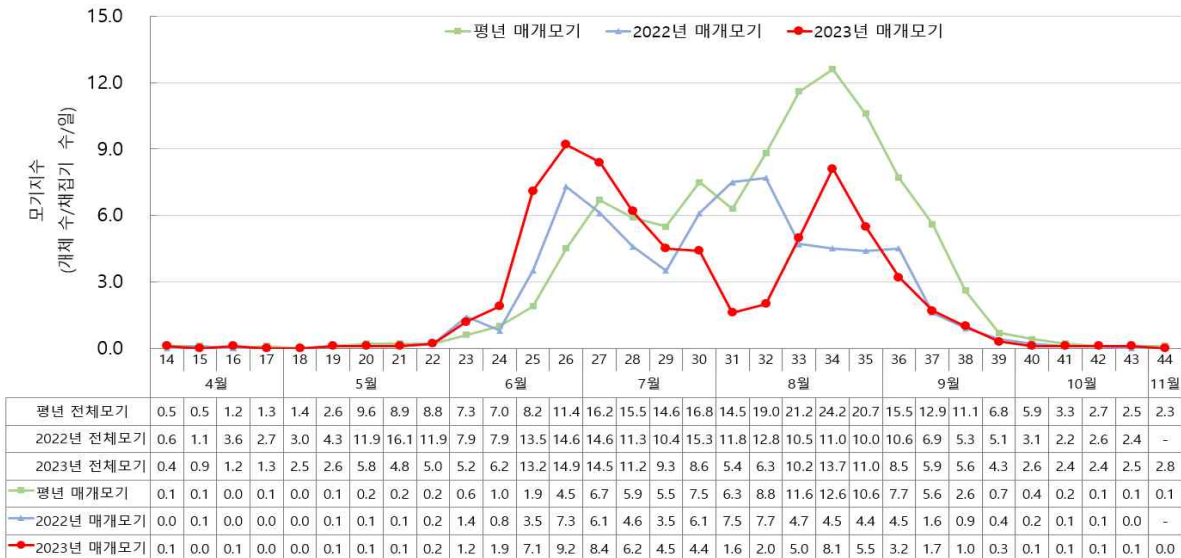
□ 2023년 말라리아 매개모기 밀도 감시 지점

○ 감시지점 : 위험지역 50개 지점(민간 36개, 군 14개 지점)



□ 2023년 말라리아 매개모기 밀도 현황

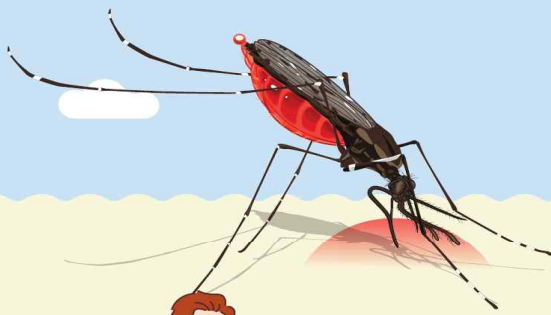
○ 2023년 매개모기 밀도는 72.4로 전년(70.5) 대비 2.7% 증가, 평년(102.0) 대비 29% 감소하여으며, 매개모기 비율은 37.9%로 나타남.



* 모기지수 산출법: 하룻밤에 한 대의 유문등(LED트랩)에 채집된 모기 평균수(개체수/유문등(LED트랩)/채집일)로 환산

○ 매개체 내 원충 조사 결과 경기 2 pool(28, 36주), 인천 1 pool(36주)에서 확인됨

모기에 물리지 않는 것이 말라리아 예방의 최선입니다!



야간활동 자제
(해질녘~새벽시간)



야외활동 후 샤워



밝은색의 긴 옷 착용



기피제와 살충제 사용



모기 서식처 제거



방충망 정비

